

LA SANTÉ PSYCHOLOGIQUE DES AGRICULTEURS AGIR POUR PRÉVENIR

Pierre-Nicolas Girard
consultant dossier santé
psychologique UPA

Université Laval
6 décembre 2018



PLAN DE PRÉSENTATION

- L'Union des producteurs agricoles
- La problématique de la santé mentale
- Un métier de plus en plus stressant
- Des réalisations concrètes en prévention
- Développement et pistes d'action

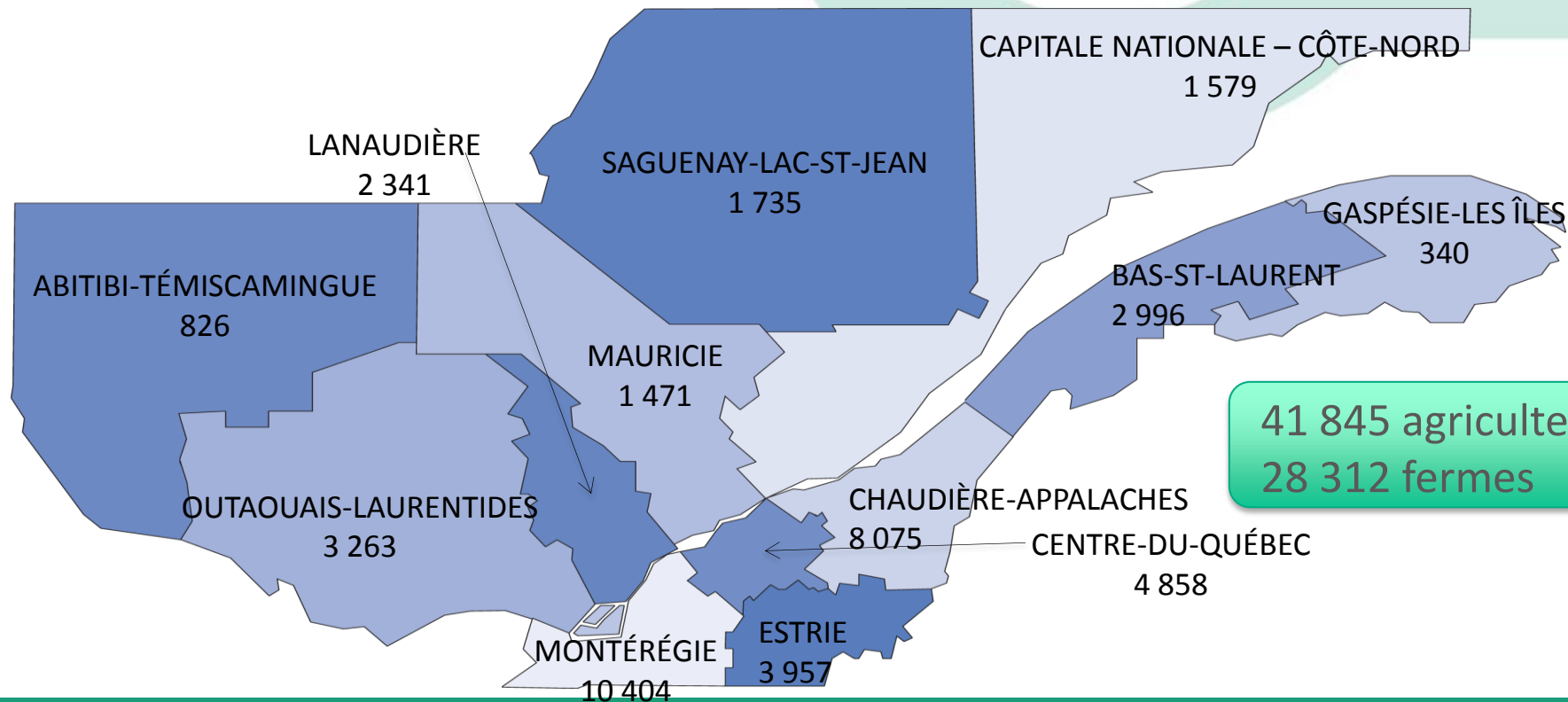
L'UNION DES PRODUCTEURS AGRICOLES



- 92 syndicats locaux
- 12 fédérations régionales
- 27 secteurs de production
- 130 syndicats et groupes régionaux spécialisés
- 1 confédération

262 entités, 1 872 administrateurs et administratrices à l'échelle du Québec

RÉPARTITION DES AGRICULTEURS AU QUÉBEC



POURQUOI EN PARLER ?

- La détresse psychologique et les suicides : une réalité en croissance chez les agriculteurs
- La pratique de l'agriculture crée d'énormes stress
- L'UPA porte dans sa mission la défense des intérêts sociaux de ses membres
- Le vaste réseau de l'UPA offre des opportunités d'agir
- Les intervenants sociaux-communautaires ont peine à rejoindre les agriculteurs et les connaissent peu
- De nombreux facteurs externes agissent sur les pratiques

UN MÉTIER DE PLUS EN PLUS STRESSANT...

- 50 % vivent de la détresse
- Taux de suicide élevé
- Toutes les régions sont touchées
- Toutes les productions sont concernées
- Les grandes et les petites entreprises
- Autant les hommes que les femmes
- Toutes les périodes de l'année



DES CAUSES NOMBREUSES ET DIVERSES

- Travail avec du vivant
- Longues heures
- Météo imprévisible
- Conciliation travail/famille
- Transfert de ferme difficile
- Réglementation, paperasse, poids financier, pénurie de main-d'œuvre, ententes internationales
- État de santé; maladie mentale



CE QU'ILS ONT DIT AVANT DE PASSER À L'ACTE

« Je n'ai plus le goût et la force de continuer à gérer la ferme avec tous les règlements qui nous sont imposés. »

« J'ai beaucoup de problèmes avec le stress et ça fait mal en dedans tous les jours. »

« Quand l'argent n'entre pas par la porte, l'amour sort par les fenêtres. »

CE QUE LEURS PROCHES ONT CONCLU

« Il se sentait seul, il était dépressif, mais ne voulait pas d'aide. »

« Il ne voulait pas d'aide et ne se confiait à personne, il n'a jamais parlé à personne de ses problèmes. »

« Il a dit que même s'il vendait la ferme, il n'en aurait pas assez pour tout payer les dettes. »

« Grande anxiété en forte période de travail, stress et pression très difficile à supporter. Épuisement en raison de l'immense charge de travail.»

CE QUE LEURS PROCHES ONT CONCLU

- « *Il avait toujours travaillé très fort, il aimait travailler, il n'acceptait pas de n'être plus capable de donner son 110 %.* »
- « *Suite à ses problèmes de santé, il ne pouvait plus faire fonctionner l'exploitation seul, ce qui entraînait des problèmes de rentabilité, son estime était grandement affectée.* »
- « *Il arrivait qu'il dise qu'il était au bout du rouleau. Son épouse lui proposait de voir un médecin, mais il disait qu'il n'avait pas le temps. Il travaillait 7 jours sur 7 jusqu'à épuisement.* »

QUELQUES CHIFFRES

- De 1996 à 2006, le pourcentage de producteurs qui reconnaissent avoir un niveau de détresse élevé est passé de 17,5 % à 50,9 %
- Près de 75 % des producteurs reconnaissent être stressés, entre 50 % et 100 % du temps
- Les femmes sont aussi stressées que les hommes
- Lors du sondage de 2006, 10,6 % des producteurs ont reconnu avoir eu des idées suicidaires au cours des 12 derniers mois

RÉACTIONS DES PRODUCTEURS

- Déni et isolement
- Refus de consulter (20 % consultent)
- Gestion du temps difficile
- Recherche de solutions rapides et efficaces
- Impression d'être incompris
- Crainte de manque de confidentialité



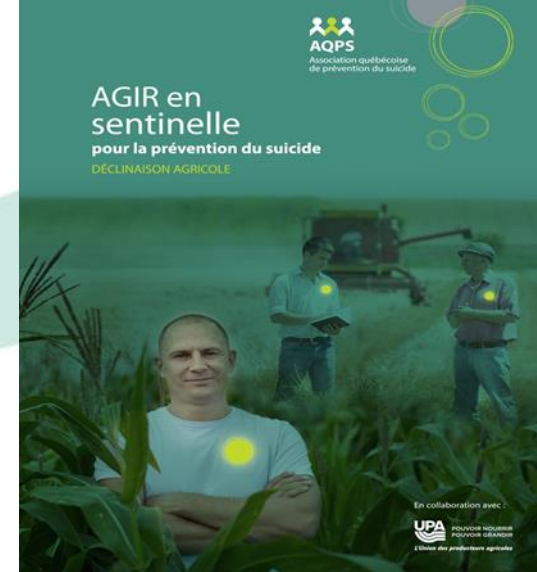
DES RÉALISATIONS CONCRÈTES

- Responsables du dossier à tous les niveaux
- Groupes de concertation dans plusieurs régions
- Deux forums provinciaux
- Partenariats (AQPS, RCPS, MSSS)
- Formation Sentinelles déclinaison agricole (≈ 630)
- Implication de plusieurs ordres professionnels (OPQ, OTSTCFQ, OMVQ, OAQ)
- Réseau de travailleurs de rang en progression (ACFA)
- Postvention: guide et formation



AGIR EN SENTINELLE POUR LA PRÉVENTION DU SUICIDE

- Formation adaptée au monde agricole
 - 7 heures/formation
 - coût variable
- 57 formateurs
- 630 sentinelles formées de 2016 à 2018
 - choisies pour leur proximité avec les agriculteurs : vétérinaires, agronomes, comptables, directeurs de compte, inséminateurs, conseillers, agriculteurs, etc.
 - susceptibles de recevoir des confidences des producteurs



LE RÔLE DES SENTINELLES

- Repérer les personnes vulnérables
- Vérifier la présence d'idées suicidaires
- Favoriser la demande d'aide
- Transmettre les informations à l'intervenant désigné
- Respecter ses limites



LES RÈGLES DE FONCTIONNEMENT D'UNE SENTINELLE

- Agit dans le cadre de son travail régulier
- Est habituellement en contact avec des agriculteurs
- Interpelle le producteur sur son état et ses intentions
- Préserve la confidentialité



POURQUOI CRÉER UN RÉSEAU?

- Isolement et manque de soutien social
- Méconnaissance des ressources d'aide
- Difficulté des agriculteurs à demander de l'aide
- Importance de réagir de façon appropriée



EN DÉVELOPPEMENT...

- Ministère de la Santé et des Services sociaux
- Plusieurs groupes de l'industrie agroalimentaire
- Réseau hommes Québec
- Centre de recherche en agroalimentaire et en agriculture du Québec (CRAAQ)

DES PISTES D'ACTION

- Agir en prévention localement et régionalement
- Promouvoir l'importance de consulter dès les premiers signes d'un problème de santé
- Réaliser des campagnes d'information sur l'équilibre de vie et la conciliation travail/famille
- Mettre à jour les études sur la situation de la santé psychologique des agriculteurs



DES PISTES D'ACTION

- Développer des solutions de main-d'œuvre de remplacement
- Sensibiliser les intervenants
- Appliquer des mesures d'intervention adaptées à la réalité des agriculteurs
- Poursuivre le développement des travailleurs de rang



DES ATTENTES ENVERS LES RÉSEAUX

- Des pratiques adaptées à la réalité et aux besoins des agriculteurs
- Des ressources disponibles et connues régionalement
- Une plus grande concertation entre les intervenants
- La promotion de l'importance de consulter
- La contribution à des activités de sensibilisation du milieu agricole

AGIR C'EST ...

➤ Réduire

- Le niveau de détresse chez les agriculteurs et leur famille
- Le nombre de suicides d'agriculteurs
- Le nombre de fermes qui disparaissent

➤ Améliorer

- La qualité de vie et le bonheur en agriculture
- La relève sur les fermes du Québec



OSER

Agir pour prévenir



MERCI !



POUVOIR NOURRIR
POUVOIR GRANDIR

L'Union des producteurs agricoles