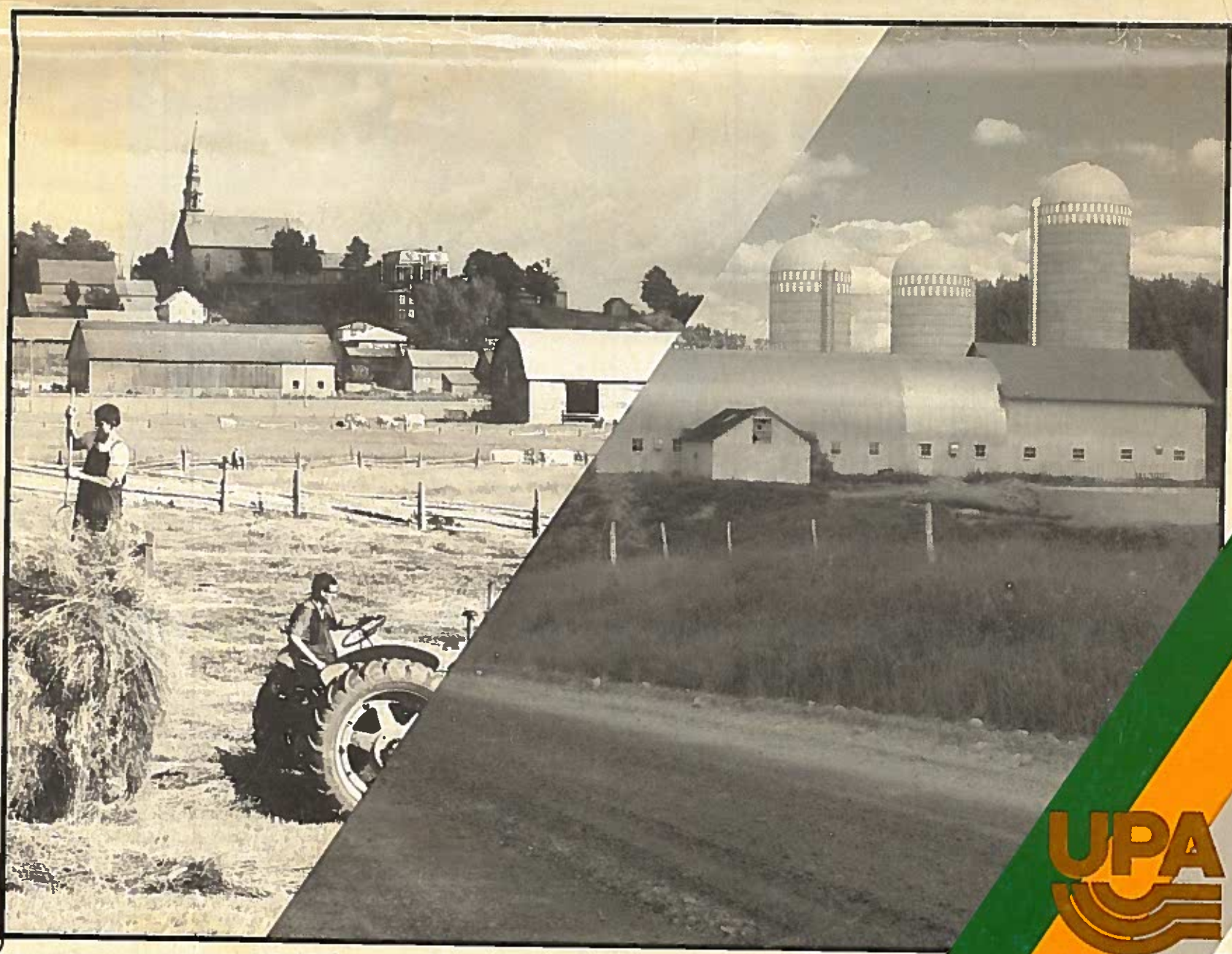


UCC-UPA

1924  1984

Soixante ans d'histoire



UPA


401.4

Des hommes et des femmes qui ont marqué leur milieu

MAURICIE



Roland Girardin,
syndicaliste convaincu

Syndicaliste agricole convaincu, Roland Girardin de Yamachiche fut simultanément président du syndicat des producteurs de volailles de la Mauricie de 1965 à 1977, vice-président de la Fédération des producteurs de volailles du Québec et membre de l'exécutif de la Fédération de l'UPA de la Mauricie. Il fit également sa marque comme membre du comité de négociation des prix de la volaille, comme administrateur à la caisse d'établissement de la Mauricie et comme membre du comité de placement de cette même caisse. Il s'illustra aussi comme conseiller et maire de Yamachiche, préfet du conseil de comté de Saint-Maurice, préfet suppléant de la MRC de Maskinongé. Il siégea également pendant sept ans au conseil régional de développement de 1974 à 1981, où il occupa les postes de vice-président et de président. Actuellement il est directeur de l'Office municipal d'habitation de Yamachiche et membre du conseil d'administration du foyer Ernest Jacob de son village.

Marié à Rolande Côté depuis 1945, ils eurent sept enfants. Après des études en agriculture et en anglais, il travaille sur la ferme familiale spécialisée dans l'élevage de bovins et de chevaux de race canadienne. En 1963, il se dirigea en aviculture. Dix ans plus tard, sa production atteignait 180 000 poulets par année.

QUÉBEC-NORD



Guy Hamel,
pionnier des plans conjoints

Le premier plan conjoint de la province pour le lait de consommation fut mis en place, au moment où Guy Hamel de Cap-Rouge était président de la Fédération de l'UCC de Québec-Nord. Il occupa ce poste de 1952 à 1965 et assumait en plus l'emploi de directeur général des trois fédérations de la région. Pour développer l'esprit syndical agricole, il signa pendant dix ans une chronique dans le journal l'Action Catholique. Il s'est aussi battu pour obtenir que la taxation foncière soit plus équitable pour les agriculteurs. Pour défendre cette cause, il organisa une marche sur Québec. Autre bataille à son actif: les droits de passage des lignes de l'Hydro-Québec pour lesquels il réclama des compensations pour les producteurs affectés.

À partir de 1965, Guy Hamel entreprend une autre étape de sa vie en devenant vice-président exécutif à La Laurentienne jusqu'à 1975. Depuis ce temps, il est président et co-propriétaire de la compagnie d'excursions maritimes de Québec avec le bateau Louis-Joliette en même temps que président et co-propriétaire du chantier maritime de l'Île-aux-Coudres. Marié depuis 44 ans à Jacqueline Fortin, il est le père de cinq enfants.

LAURENTIDES



Gilbert Filion,
un grand syndicaliste

Grâce à son acharnement et à son dynamisme Gilbert Filion a contribué à la fondation de l'UCC des Laurentides. Il y aura mis le temps nécessaire puisqu'il a milité 22 ans au sein de la centrale. Il entre dans le syndicalisme comme administrateur de l'UCC de Montréal en 1947. Son leadership lui vaut le poste de président trois ans plus tard. En 1951, la fédération de l'UCC de Montréal devient la Fédération de l'UCC de Montréal-Saint-Jérôme. En 1958, il y a fusion des fédérations de Montréal-Saint-Jérôme, de l'Outaouais et de Mont-Laurier.

En 1964, les fédérations de Mont-Laurier, Montréal-Saint-Jérôme, et l'Outaouais formeront l'actuelle Fédération des Laurentides et Gilbert Filion en sera le président jusqu'en 1969.

Marié à Antoinette Vanier, sa famille compte sept enfants.

ABITIBI-TÉMISCAMINGUE



Onil Pépin,
défenseur des régions périphériques

Fervent de la consultation à la base, bâtisseur, organisateur de coopératives agricoles, ardent défenseur des régions périphériques, Onil Pépin de Cloutier a su laisser sa marque dans le monde agricole. En 1965, il joint la Fédération du Témiscamingue, en 1967 il est élu à la présidence et travaille à la fusion avec la Fédération d'Amos. De 1969 à 1977, il préside la Fédération du Nord-ouest qu'on appelle aujourd'hui Fédération de l'Abitibi-Témiscamingue. Très actif sur le plan social, il est président de la commission scolaire, marguillier, bâtisseur de structures municipales et d'églises.

Marié à Monique Martin, la famille compte 13 enfants. Âgé de 64 ans, il préside toujours la ferme Carino, formée en compagnie avec ses fils depuis 1978 alors que la production atteint 1 400 000 livres de lait. Libéré de quelques tâches sur la ferme, Onil Pépin est toujours sollicité par les agriculteurs pour les représenter à différents niveaux. Toute une évolution sur le temps où il débutait sur une terre de colonisation en 1944 avec deux acres de terre alors que la forêt s'éloignait d'année en année!

Maheu Noiseux

COMPTABLES AGRÉÉS

2, COMPLEXE DES JARDINS, BUREAU 2600
CASE POSTALE 153, MONTRÉAL, QUÉBEC
H5B 1E8

TÉL. (514) 281-1555
TÉLÉX. 055-60917

BUREAUX À OTTAWA, HULL, HAWKESBURY,
ROUYN, VAL D'OR, AMOS, LA SARRE, TIMMINS,
KAPUSKASING, MONTRÉAL, LAVAL,
QUÉBEC/ST-É-FOY, LEVIS, SAINT-ANSELME,
THETFORD MINES, LAC MÉGANTIC, MONCTON,
CAMPBELLTON ET FORT LAUDERDALE.

SOCIÉTÉ NATIONALE MAHEU NOISEUX/COLLINS BARROW.
BUREAUX À VANCOUVER, CALGARY, EDMONTON, WINNIPEG,
TORONTO, HALIFAX ET AUTRES VILLES DU CANADA.
SOCIÉTÉ INTERNATIONALE FOX MOORE INTERNATIONAL,
REPRÉSENTÉE DANS LES GRANDS CENTRES FINANCIERS
INTERNATIONAUX.

BEAUPRÉ, TRUDEAU

AVOCATS

1804, Tour de l'Est
C.P. 128, 2 Complexe Desjardins
Montréal, Québec
H5B 1B3

Téléphone: (514) 281-1533
Télex: 055-60971 BARMONT
Bélinographe: (514) 281-1537

Gérard Beaupré, c.r. Louis Bouchard d'Orval Pierre Brosseau
Patrice Brunet Luc Lamarre Michel Richer
Claude Savoie Yves Sylvestre Bernard Taillefer
Marcel Trudeau, c.r.